



FULMO



Lea detenidamente las instrucciones antes de su primer uso y mantenimiento.

Leia as instruções cuidadosamente antes do primeiro uso e manutenção.

VENTILADOR LEVANTE / FÃ LEVANTE

¡GRACIAS POR CONFIAR EN NOSOTROS Y ELEGIR NUESTRO VENTILADOR FULMO!

OBRIGADO POR CONFIAR EM NÓS E ESCOLHER NOSSO VENTILADOR FULMO!



CAT Escaneja el codi QR, busca el teu producte a la web i descarrega el manual en català.

EN Scan the QR code, search for your product on the web and download the manual in English.



(ES) POR FAVOR NO CUBRIR

(CAT) SI US PLAU NO COBRIR

(PT) POR FAVOR NÃO COBRIR

(EN) PLEASE DO NOT COVER



(ES) Este producto solo es apto para espacios bien aislados o uso ocasional.

(CAT) Aquest producte només és apte per a espais ben aïllats o ús ocasional.

(PT) Este produto é adequado apenas para espaços bem isolados ou uso ocasional.

(EN) This product is only suitable for well insulated spaces or occasional use.

ÍNDICE

1. PRECAUCIONES DE SEGURIDAD	2
2. INSTALACIÓN	3
3. ANTES DE USAR Y FUNCIONAMIENTO	3
4. LIMPIEZA Y MANTENIMIENTO	5
5. ESPECIFICACIONES TÉCNICAS	5
6. RECICLAJE DE ELECTRODOMÉSTICOS	5
7. CONFORMIDAD CE	5
8. GARANTÍA	6

1. PRECAUCIONES DE SEGURIDAD

Lea todas las instrucciones con atención, aunque esté familiarizado con este aparato. Para reducir el riesgo de incendio, descarga eléctrica y / o lesiones, debe tener en cuenta las siguientes precauciones básicas de seguridad:

1. El ventilador debe estar conectado a un suministro eléctrico de 220 V CA 50Hz.
2. Todo trabajo eléctrico debe llevarse a cabo tras desconectar la corriente eléctrica o apagando el interruptor.
3. No usar al aire libre o donde pueda ser expuesto al agua o la humedad excesiva.
4. No conectar el ventilador a un regulador de intensidad, ya que podría tener un rendimiento insatisfactorio y causar daños al motor.
5. Mantenga fuera del alcance de los niños o personas con las capacidades físicas, mentales o sensoriales reducidas. Las operaciones de conexión, limpieza o mantenimiento pueden realizarse a partir de los ocho años en el caso de que se les haya dado la supervisión o formación apropiados respecto al uso del aparato de una manera segura y comprenden los peligros que implica. No deje que nadie juegue con este aparato.
6. El ventilador no puede ponerse en marcha en una habitación con un aparato de gas en funcionamiento al mismo tiempo.
7. No introduzca ningún objeto en las aspas del ventilador mientras esté en funcionamiento.
8. En el caso de que el cable de alimentación esté dañado, este debe ser reemplazado por el fabricante o por personal calificado para evitar el riesgo.
9. Con el fin de evitar peligro, toda reparación del aparato debe ser realizada por un servicio técnico profesional, nunca por usted mismo.
10. Antes de acceder a los bornes todos los circuitos de alimentación deben estar desconectados.

2.INSTALACIÓN

ANTES DE LA INSTALACIÓN

- Antes de empezar a manipular la red eléctrica, quite los fusibles y desconecte el interruptor principal del suministro eléctrico. Los medios de desconexión que deben ser incorporados a la instalación fija, para su desconexión omnipolar de la red de alimentación, deben presentar una separación de contactos de como mínimo 3 mm en todos los polos.

- Asegúrese de que el lugar de la instalación tenga espacio suficiente para la rotación de la hélice del ventilador. La hélice tiene que estar como mínimo a 2,30 m por encima del suelo una vez instalado.

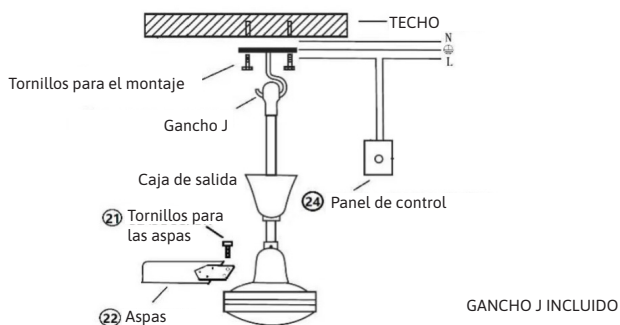
-Si va a realizar la instalación de dos o más ventiladores, asegúrese de no mezclar las palas de las hélices de distintos ventiladores aunque sean del mismo modelo.

-Si desconoce como instalar un ventilador de techo, le recomendamos que la instalación sea llevada a cabo por un personal cualificado, ya que la mala instalación de un ventilador de techo puede ser peligrosa y tener difícil reparación.

-Si percibe un leve olor a quemado durante las 8 primeras horas de funcionamiento, esto puede deberse a la quema del exceso de barniz en los devanados. Esto es normal, si el olor persiste pasadas las 8 horas contacte con el servicio técnico.

-Antes de instalar el gancho J, compruebe que el punto de fijación del aparato sea capaz de soportar el peso del ventilador en movimiento (mínimo 25 kg) y una vez instalado, asegúrese de que todas las conexiones estén correctamente. No se debe utilizar una caja de salida no metálica y no se debe utilizar lubricante en los tornillos empleados. Taladre dos orificios guía en el material del techo para facilitar la instalación del gancho. Asegúrese que el orificio piloto no sea mayor que el diámetro de los tornillos. Instale el gancho en el orificio guía del techo con al menos 3 cm del soporte. Deje un espacio de 1-1/20 centímetros entre la punta del gancho y el techo como mostrado en la FIG. 1.

FIGURA 1



3. ANTES DE USAR Y FUNCIONAMIENTO

1. Desempaque el ventilador y vea si todos los componentes y piezas están completos y en buen estado.

2. Verifique la placa de características en el cabezal del motor (11) para ver si el voltaje y la frecuencia son adecuados para uso local.

3. Deslice la cubierta superior (3) en la varilla inferior (1).

4. Deslice la cubierta inferior (5) sobre la varilla inferior (1).

5. Pase los cables (2) a través de la varilla inferior (1) y conéctelos a el bloque de terminales de cables (10). **IMPORTANTE: ASEGÚRESE DE QUE EL CABLE DE TIERRA DEL VENTILADOR ESTÁ CONECTADO CON EL SUMINISTRO CABLE A TIERRA CORRECTAMENTE.**

6. Inserte la varilla inferior (1) en el soporte (8) y fijela con un perno (6) y pasador hendido (7). Asegúrese de apretar el hexágono. Tuerca (15).

7. Fije la cubierta inferior (5) a la varilla inferior (1) con tornillos de fijación (14).

8. Fije las palas (13) firmemente al cabezal del motor (11) mediante tornillos y arandelas (12). Recuerde poner el amortiguador (16) debajo de la hoja para evitar que se tambalee.

9. Cuelgue el ventilador en el gancho para colgar (ver FIG.1).

10. Conecte los cables (2) a la fuente de alimentación. (220V 50Hz) y el cable de tierra a tierra.

11. Apriete la capota superior (3) en el extremo superior de la varilla inferior (1) mediante tornillos de fijación (4).

INSTALACIÓN DEL REGULADOR DE VELOCIDAD

1. Desensrosque la tapa del regulador, este tiene que ir cerca de la llave de la luz que enciende y apaga el punto donde se ha conectado el ventilador.

2. Conecte los cables según .FIG. 3. De la llave de luz, extraiga los cables para hacer el circuito con el regulador de velocidad.

3. Monte el regulador en la pared.

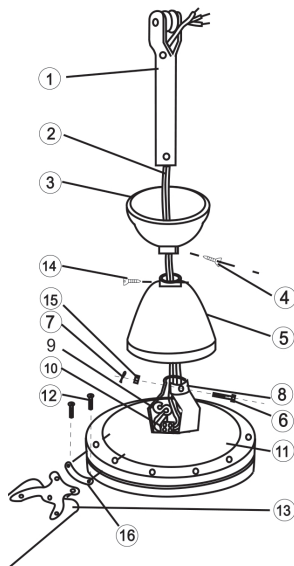
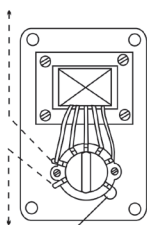


FIGURA 2

FIGURA 3

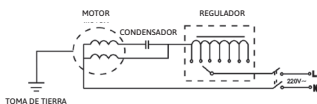
Al cabezal del motor

A la fuente de alimentación



Orificio de entrada del cable

Si el cable de alimentación está dañado, debe ser reparado por un técnico adecuado o enviado a la ubicación asignada.



4. LIMPIEZA Y MANTENIMIENTO

Apague y desconecte el aparato antes de limpiarlo. No utilice esponjas o productos de limpieza abrasivos para limpiar el producto. Durante la limpieza, evite que el agua gotee sobre o dentro de la carcasa del motor del ventilador. Utilice un paño suave y húmedo para limpiar la parte exterior.

5. ESPECIFICACIONES TÉCNICAS

Referencia del producto: 309040207

Producto: Ventilador Levante

Potencia: 60W

Diámetro: 120 cm

Voltaje: 220-240 V~ 50 Hz

Made in China

6. RECICLAJE DE ELECTRODOMÉSTICOS

La directiva europea 2012/19/UE sobre Residuos de Aparatos Eléctricos y Electrónicos (RAEE) especifica que los electrodomésticos no deben ser reciclados con el resto de los desperdicios municipales. Dichos electrodomésticos han de ser desechados de forma separada, para optimizar la recuperación y reciclaje de materiales y, de esta manera, reducir el impacto que puedan tener en la salud y el medioambiente.

El símbolo del contenedor tachado le recuerda su obligación de desechar este producto de forma correcta. Para desechar sus electrodomésticos y/o las correspondientes baterías, el consumidor deberá llevarlo a un Punto Limpio.

7. CONFORMIDAD CE

Avanza Traders International S.L declara bajo su propia responsabilidad que el producto VENTILADOR LEVANTE, ha sido desarrollado y producido en conformidad con el reglamento CE en materia de los siguientes apartados y con la normas armonizadas:

-IEC 60335-2-80:2003+A1:2004+A2:2009

-IEC 60335-1:2012+A11:2014+A13:2017+

A14:2019+A15:2021+A1:2019+A2:2019

-EN 62233:2008

-EN IEC 55014-1:2021

-EN IEC 55014-2:2021

-EN IEC 61000-3-2:2019+A1:2021

-EN61000-3-3:2013+A1:2019+A2:2021+AC:2022

-IEC 62321-3-1:2014

-IEC 62321-5:2014

-IEC 62321-4:2014+A1: 2017

-IEC 62321-6:2015

-IEC 62321-7-1:2015

-IEC 62321-7-2:2017

-IEC 62321-8:2017

8. GARANTÍA

Todos los productos cuentan con la garantía de AVANZZA TRADERS INTERNATIONAL S.L. por un período de 3 años a partir de la fecha de compra, s/ Ley General para la Defensa de los Consumidores y Usuarios, a excepción de 1 AÑO* para baterías y cargadores de batería. Sin embargo, cuando la falta de conformidad se manifiesta con posterioridad a los 6 meses, el consumidor debe probar que el defecto existía desde el principio, y sólo podrá hacerlo mediante informes periciales independientes. El período de garantía comienza en la fecha de adquisición. La factura original de compra, en la que figure la fecha y el nombre del modelo, será el justificante que le permitirá acreditar la fecha, y es imprescindible adjuntar una copia. En este tipo de aparatos es normal sufrir golpes y accidentes que pueden dejar una secuela no visible externamente del accidente producido. También, no realizar un adecuado montaje y ajuste del producto antes de su uso puede producir un mal funcionamiento o incluso un accidente. Antes de pensar que su producto está defectuoso debe verificar que hace un uso correcto y adecuado de él, y que conoce las instrucciones de funcionamiento. Por eso es imprescindible leer y comprender perfectamente las instrucciones de uso y montaje del producto. Un buen ajuste y mantenimiento del aparato son fundamentales para no sufrir una futura avería.

El Servicio Técnico Oficial en España de todos los productos de la marca, FULMO está operado por EL SAT OFICIAL DE AVANZZA TRADERS INTERNATIONAL. Una vez detectada por el cliente una posible anomalía o fallo del producto, deberá contactar con el establecimiento donde lo adquirió para activar la incidencia. Las reparaciones en tanto si son en garantía, como si no, serán efectuadas por EL SAT OFICIAL DE A.T.I, el cual analizará las posibles averías del producto con el fin de determinar el cumplimiento de la garantía. Si el producto cumple con las condiciones de garantía todos los gastos derivados de la reparación y portes serán gratuitos. Si el producto una vez en nuestras instalaciones y analizado por el personal cualificado, se determina que no cumple las condiciones de garantía especificadas en el manual, se efectuará un presupuesto que tiene una validez de 30 días, si transcurrido este plazo no tenemos comunicación por parte del cliente entendemos que rechaza dicho presupuesto. Si es aceptado por el cliente, deberá abonar presupuesto, que incluye los portes Si el cliente renuncia al presupuesto tenemos posibilidades:

1. Si desea recuperar el producto, deberá abonar los portes.
2. Si no desea recuperarlo, nos autoriza al reciclaje del producto.

Cualquier producto FULMO que haya sido alterado, abierto, manipulado o modificado por el personal ajeno a SAT OFICIAL perderá de forma automática cualquier tipo de garantía. El establecimiento deberá enviar un mail a SAT@AVANZZATRADERS.COM y recibirá indicaciones sobre el procedimiento a seguir.

Si el cliente desea activar la garantía por sus propios medios deberá enviar un mail a sat@avanzzatraders.com donde se le indicará el procedimiento a seguir.

Esta garantía cubre al usuario final con un uso normal del producto y contra defectos de fabricación de este. NUNCA para:

- Los productos que han sido utilizados para cualquier función distinta a la originalmente prevista (uso comercial, alquiler, etc.).
- Artículos sin embalaje original ni prueba de compra.
- Los defectos o desperfectos debidos a una incorrecta utilización o manipulación del material (como daños eléctricos, sobrecargas o mala alimentación...).
- El desgaste de consumibles como baterías, filtros, membranas, etc., y los daños estéticos.
- Las mermas en la funcionalidad (disminución de duración de batería, etc.) debidas a sobrepasar las limitaciones de concepción de estos (sobrecargas, uso excesivo, usos no adecuados, etc.).

Atentamente, el equipo de FULMO.



ÍNDICE

1.PRECAUÇÕES DE SEGURANÇA	8
2.INSTALAÇÃO	9
3.ANTES DO USO E OPERAÇÃO	10
4.LIMPEZA E MANUTENÇÃO	11
5.ESPECIFICAÇÕES TÉCNICAS	11
6.RECICLAGEM DE APARELHOS	11
7.CONFORMIDADE CE	11
8.GARANTIA	12

1. PRECAUÇÕES DE SEGURANÇA

Leia atentamente todas as instruções, mesmo que esteja familiarizado com este aparelho. Para reduzir o risco de incêndio, choque elétrico e/ou ferimentos, as seguintes precauções básicas de segurança devem ser observadas:

1. O ventilador deve estar conectado a uma fonte de alimentação de 220 V CA 50 Hz.
2. Todos os trabalhos elétricos devem ser realizados após desligar a fonte de alimentação ou desligar o interruptor.
3. Não use o ventilador externo ou em locais onde possa ficar exposto à água ou umidade excessiva.
4. Não conecte o ventilador a um interruptor dimmer, pois isso pode resultar em desempenho insatisfatório e danos ao motor.
5. Mantenha o ventilador fora do alcance de crianças ou pessoas com capacidades físicas, mentais ou sensoriais reduzidas. As operações de ligadura, limpeza e manutenção podem ser realizadas por pessoas a partir dos 8 anos, desde que tenham supervisão ou instruções sobre a utilização segura do aparelho e compreendam os riscos envolvidos. Não permita que ninguém pule com este aparelho.
6. O ventilador não deve ser utilizado em nenhuma sala com um aparelho a gás funcionando ao mesmo tempo.
7. Não insira objetos além do ventilador enquanto ele estiver em operação.
8. Em caso de danos no cabo de alimentação, este deverá ser substituído pelo fabricante ou por pessoal qualificado, para evitar riscos.
9. Para evitar qualquer risco, todas as reparações do aparelho devem ser realizadas por um técnico qualificado.
10. Antes de acessar os terminais, todos os circuitos de alimentação devem ser desconectados.

2. INSTALAÇÃO

ANTES DA INSTALAÇÃO

- Antes de começar a manipular a rede elétrica, retire os fusíveis e desligue o interruptor principal da alimentação elétrica. Os meios de desconexão que devem ser incorporados na instalação fixa, para desconexão omnipolar da rede elétrica, devem ter uma separação de contatos de pelo menos 3 mm em todos os pólos.

- Certifique-se de que o local de instalação tenha espaço suficiente para a rotação da hélice do ventilador. A hélice deve estar pelo menos 2,30 m acima do solo depois de instalada.

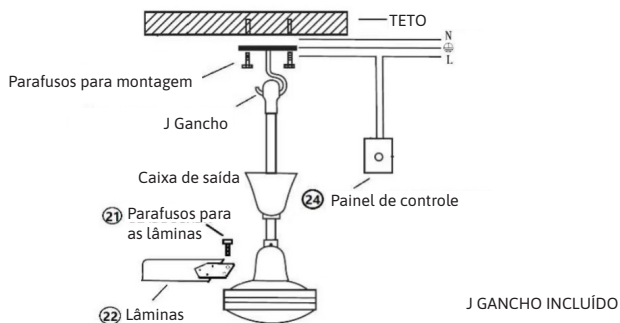
-Se for instalar dois ou mais ventiladores, certifique-se de não misturar as pás das hélices de ventiladores diferentes, mesmo que sejam do mesmo modelo.

-Se não sabe instalar um ventilador de teto, recomendamos que a instalação seja realizada por pessoal qualificado, pois a má instalação de um ventilador de teto pode ser perigosa e difícil de reparar.

-Se notar um leve cheiro de queimado durante as primeiras 8 horas de operação, isso pode ser devido ao excesso de queima de verniz nos enrolamentos. Isto é normal, se o cheiro persistir após 8 horas contacte o serviço técnico.

-Antes de instalar o gancho J, verifique se o ponto de fixação do aparelho é capaz de suportar o peso do ventilador em movimento (mínimo 25 kg) e uma vez instalado, certifique-se de que todas as conexões estão corretas. Não deve ser utilizada caixa de saída não metálica e não deve ser utilizado lubrificante nos parafusos utilizados. Faça dois furos piloto no material do telhado para facilitar a instalação do gancho. Certifique-se de que o orifício piloto não seja maior que o diâmetro dos parafusos. Instale o gancho no orifício guia do teto a pelo menos 3 cm do suporte. Deixe um espaço de 1-1/20 centímetros entre a ponta do gancho e o teto conforme mostrado na FIG. 1.

FIGURA 1



3. ANTES DO USO E OPERAÇÃO

1. Desembale o ventilador e verifique se todos os componentes e peças estão completos e em boas condições.

2. Verifique a placa de identificação no cabeçote do motor (11) para ver se a tensão e a frequência são adequadas para uso local.

3. Deslize a tampa superior (3) na haste inferior (1).

4. Deslize a tampa inferior (5) sobre a haste inferior (1).

5. Passe os fios (2) pela haste inferior (1) e conecte-os ao bloco terminal de fios (10). **IMPORTANTE: CERTIFIQUE-SE DE QUE O FIO TERRA DO VENTILADOR ESTÁ CONECTADO CORRETAMENTE AO FIO TERRA DE ALIMENTAÇÃO.**

6. Insira a haste inferior (1) no suporte (8) e prenda com parafuso (6) e contrapino (7). Certifique-se de apertar o hexágono. Porca (15).

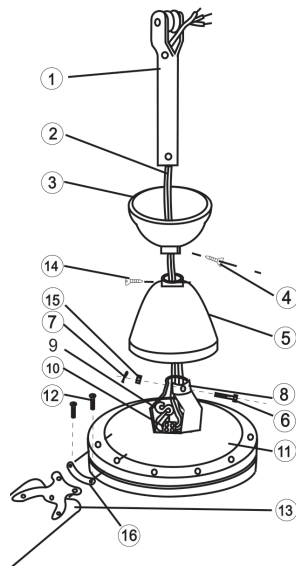


FIGURA 2

7. Prenda a tampa inferior (5) à haste inferior (1) com parafusos de fixação (14).

8. Fixe as lâminas (13) firmemente na cabeça do motor (11) usando parafusos e arruelas (12). Lembre-se de colocar o amortecedor (16) sob a lâmina para evitar que ela balance.

9. Pendure o ventilador no gancho de suspensão (ver FIG.1).

10. Conecte os cabos (2) à fonte de alimentação. (220V 50Hz) e o fio terra ao terra.

11. Aperte a tampa superior (3) à extremidade superior da haste inferior (1) utilizando os parafusos de fixação (4).

INSTALAÇÃO DO REGULADOR DE VELOCIDADE

1. Desaparafuse a tampa do regulador, esta deve ficar perto da chave de luz que liga e desliga o ponto onde o ventilador foi conectado.

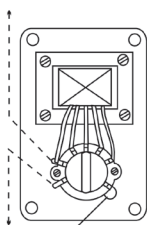
2. Conecte os cabos conforme .FIG. 3. Do interruptor de luz, remova os fios para fazer o circuito com regulador de velocidade.

3. Monte o regulador na parede.

FIGURA 3

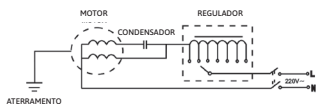
Para a cabeça do motor

Para fonte de alimentação



Orifício de entrada do cabo

Se o cabo de alimentação estiver danificado, deverá ser reparado por um técnico adequado ou enviado para o local designado.



4. LIMPEZA E MANUTENÇÃO

Desligue e desconecte o aparelho antes de limpá-lo. Não utilize esponjas ou produtos de limpeza abrasivos para limpar o produto. Durante a limpeza, evite pingar água na carcaça do motor do ventilador. Use um pano macio e úmido para limpar a parte externa.

5. ESPECIFICAÇÕES TÉCNICAS

Referência do produto: 309040207

Produto: Ventilador Levante

Potência: 60W

Diâmetro: 120cm

Tensão: 220-240 V ~ 50 Hz

Feito na China

6. RECICLAGEM DE ELETRODOMÉSTICOS

A diretiva europeia 2012/19/UE sobre resíduos de equipamentos elétricos e eletrônicos (REEE) especifica que os eletrodomésticos não devem ser reciclados com o resto dos resíduos urbanos. Estes aparelhos devem ser eliminados separadamente, para otimizar a recuperação e reciclagem de materiais e, desta forma, reduzir o impacto que podem ter na saúde e no ambiente.

O símbolo do lixo riscado lembra-lhe a sua obrigação de eliminar este produto corretamente. Para descartar seus aparelhos e/ou baterias correspondentes, o consumidor deverá levá-los a um Ponto Limpo.

7. CONFORMIDADE COM CE

Avanzza Traders International S.L declara sob sua própria responsabilidade que o produto LEVANTE FAN foi desenvolvido e produzido de acordo com a regulamentação CE em matéria das seguintes seções e com as normas harmonizadas:

-IEC 60335-2-80:2003+A1:2004+A2:2009

-IEC 60335-1:2012+A11:2014+A13:2017+

A14:2019+A15:2021+A1:2019+A2:2019

-EN 62233:2008

-EN IEC 55014-1:2021

-EN IEC 55014-2:2021

-EN IEC 61000-3-2:2019+A1:2021

-EN61000-3-3:2013+A1:2019+A2:2021+AC:2022

-IEC 62321-3-1:2014

-IEC 62321-5:2014

-IEC 62321-4:2014+A1: 2017

-IEC 62321-6:2015

-IEC 62321-7-1:2015

-IEC 62321-7-2:2017

-IEC 62321-8:2017

8. GARANTIA

Todos os produtos têm a garantia da AVANZZA TRADERS INTERNATIONAL S.L. pelo período de 3 anos a partir da data da compra, nos termos da Lei Geral de Defesa dos Consumidores e Usuários, exceto 1 ANO* para baterias e carregadores de baterias. Porém, quando a falta de conformidade surgir após 6 meses, o consumidor deverá comprovar que o defeito existia desde o início, e só poderá fazê-lo por meio de laudos periciais independentes. O período de garantia começa na data da compra. A fatura de compra original, que inclui a data e o nome do modelo, será o comprovativo que lhe permitirá comprovar a data, sendo imprescindível anexar uma cópia. Neste tipo de dispositivos é normal sofrer choques e acidentes que podem deixar uma sequela externamente visível do acidente ocorrido. Além disso, a não montagem e ajuste adequados do produto antes do uso pode causar mau funcionamento ou até mesmo um acidente. Antes de pensar que o seu produto está com defeito, você deve verificar se o utiliza de maneira correta e adequada e se conhece as instruções de funcionamento, por isso é imprescindível ler e compreender perfeitamente as instruções de uso e montagem do produto. Um bom ajuste e manutenção do aparelho são essenciais para evitar futuras avarias.

O Serviço Técnico Oficial em Espanha para todos os produtos da marca FULMO é operado pelo THE OFFICIAL SAT OF AVANZZA TRADERS INTERNATIONAL. Uma vez que o cliente detecte uma possível anomalia ou falha do produto, deverá entrar em contato com o estabelecimento onde o adquiriu para ativar a ocorrência. As reparações, dentro ou fora da garantia, serão realizadas pelo SAT OFICIAL DA A.T.I, que analisará possíveis avarias do produto para determinar o cumprimento da garantia. Se o produto cumprir as condições de garantia, todas as despesas derivadas de reparação e envio serão gratuitas. Se o produto, uma vez em nossas instalações e analisado por pessoal qualificado, for determinado que não atende às condições de garantia especificadas no manual, será feita uma cotação válida por 30 dias. Se após este período não tivermos comunicação do cliente, entendemos que ele rejeita a referida cotação. Se for aceite pelo cliente deverá pagar um orçamento que inclui portes de envio, caso o cliente renuncie ao orçamento tem duas possibilidades:

1. Caso pretenda recuperar o produto deverá pagar os portes de envio.
2. Se não desejar recuperá-lo, você nos autoriza a reciclar o produto.

Qualquer produto FULMO que tenha sido alterado, aberto, manipulado ou modificado por pessoal alheio à SAT OFFICIAL perderá automaticamente qualquer tipo de garantia. O estabelecimento deverá enviar um email para SAT@AVANZZATRADERS.COM e receberá instruções sobre o procedimento a seguir.

Caso o cliente pretenda activar a garantia pelos seus próprios meios, deverá enviar um email para sat@avanzzatraders.com onde será indicado o procedimento a seguir.

Esta garantia cobre o usuário final pelo uso normal do produto e contra defeitos de fabricação. Nunca para:

-Produtos que tenham sido utilizados para qualquer função diferente da inicialmente pretendida (uso comercial, aluguer, etc.).

-Itens sem embalagem original ou comprovante de compra.

-Defeitos ou danos devido ao uso ou manipulação incorreta do material (como danos elétricos, sobrecargas ou má alimentação...).

-O desgaste de consumíveis como baterias, filtros, membranas, etc., e danos estéticos.

-Diminuições de funcionalidade (diminuição da vida útil da bateria, etc.) devido à superação das limitações de projeto (sobrecargas, uso excessivo, usos inadequados, etc.).

Atenciosamente, equipe FULMO.

